

**ACM/K:**  
**Notice d'installation et d'utilisation**



Parc d'Activités Technologiques EUROPARC  
3 allée des Saules  
94042 Créteil cedex  
FRANCE  
Tel. (+33) 1 43 53 97 97  
[www.comelit.fr](http://www.comelit.fr) / [www.immotec.fr](http://www.immotec.fr)

<b>Crée-le</b>	: Février 2008
<b>Dernière modification le</b>	: Février 2008
<b>Version</b>	: 1.0
<b>Auteur</b>	: Bureau d'Etude COMELIT / IMMOTEC

## I. VIGIK®

Conçu et développé par La Poste, VIGIK® est un système de contrôle d'accès des prestataires dans les immeubles. VIGIK® apporte des solutions aux problèmes :

- d'accès réguliers des prestataires dans les parties communes.
- de perte et de vol de clés de ces prestataires

VIGIK® supprime l'usage des "passes" et les remplace par un badge sans contact infalsifiable, à validité limitée, qui doit être rechargé avant chaque vacation.

L'ACM/K est conforme au standard VIGIK édité par La Poste (VIGIK est une marque déposée de La Poste).

### **Services VIGIK® pré chargés**

Les services VIGIK : "La Poste Service Universel" (distribution du courrier), "La Poste Autres Services" (distribution de prospectus et colis par La Poste), "EDF-GDF", "France Télécom" et "ADREXO" sont pré chargés en mémoire de l'ACM/K.

Par défaut, les agents, porteurs de badges VIGIK de ces services, ouvriront la porte pilotée par la centrale.

### AVERTISSEMENT :

***Les spécifications Vigik® en vigueur imposent que la tête de lecture doit être séparée d'au moins 2 mètres de la centrale Vigik® pour respecter la conformité de ce label. Cette centrale doit-être située à l'intérieur de l'immeuble.***

Tout installateur ou revendeur doit respecter la distance de 2 mètres entre la centrale et la serrure pour avoir une installation conforme à la norme Vigik®.

## II. Présentation générale

L'ACM/K est une centrale de contrôle d'accès qui gère l'accès d'une porte. L'accès est contrôlé par badge.

La centrale a les caractéristiques suivantes :

- Gestion une porte
- Capacité de stockage de 100 services VIGIK
- Réglage de la temporisation de l'ouverture de la porte entre 1 et 99 secondes.
- Gestion des résidants par programmation en lecture / écriture à l'aide du logiciel KEO.

**La centrale est paramétrable en la connectant à un à l'aide du kit ACM/PROG à commander à part**

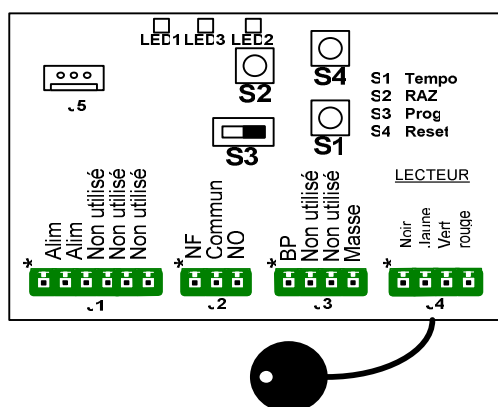
Le logiciel ACM/PROG permet de configurer la centrale : Mise à l'heure, changement mot de passe, gestion des services VIGIK, etc...



## 1. Présentation de la carte de la centrale

La carte est composée :

- d'un switch de mode de programmation actif ou inactif **S3**
- de bouton de réinitialisation (RAZ) **S2**
- de bouton de réglage de la temporisation de l'ouverture de la porte **S1**
- de LED rouges indiquant les états de la centrale
- d'un bornier relié à l'antenne VIGIK, **J4**
- d'un bornier alimentation, **J1**
- d'un bornier relais, bouton poussoir ventouse/gâche, **J2 et J3**
- d'un connecteur de mise à jour du firmware, **J5**



**J1** : alimentation 12 V.

**J2** : NF, Commun, NO qui servent au branchement gâche/ventouse.

**J3** : BP, contact alarme.

**J4** : antenne de lecture VIGIK.

**J5** : connecteur de mise à jour du firmware de l'ACM/K.

### a. Mise à l'heure de la centrale

L'ACM/K a été mise à l'heure en usine, permettant ainsi un fonctionnement immédiat en gestion VIGIK®. L'heure et la date sont sauvegardées par Accu.

### b. Mode de programmation

Le switch **S3** sert à entrer dans un mode de programmation ou mode fonctionnement.

**S3** en position "0" → Mode fonctionnement

**S3** en position "ON" → Mode programmation

Nota : En mode programmation la LED2 et la tête clignent rapidement.

### c. Réglage de la temporisation

- Mettre le switch **S3** en "ON" (**Programmation**)
- Appuyer sur le bouton **S1** pour régler les unités de la temporisation. Un appui pour une seconde. Une fois S3 rebasculé en mode fonctionnement, un bip de confirmation nous informe de la validation de la temporisation.

La valeur minimum de la temporisation sera de 1 seconde.

La valeur maximum de la temporisation sera de 99 secondes.

**L'ACM K est fournie avec un réglage d'usine de temporisation de porte de 5 secondes.**

### d. Réinitialisation des données

- Mettre S3 en mode programmation
- Appuyer sur S2 pendant 15 secondes, la LED2 s'éteint. Une fois la LED3 rallumée, le RAZ est effectué.
- Rebasculer en mode fonctionnement.

La remise à zéro permet l'initialisation :

- mot de passe d'accès à la centrale à « 0000 ».
- la suppression du code site.
- la suppression de la liste noire des badges résidants programmés avec KEO.

**ATTENTION** : la remise à zéro n'efface aucune information sur les services, ceci pour des raisons pratiques. Néanmoins, il est possible d'effacer un ou plusieurs (voire tout en même temps) services grâce au logiciel ACM/PROG (logiciel sur PC).



#### e. Les LED - témoin

Sur la carte, sont insérées des LED. Ces LED servent de témoins au bon fonctionnement de l'ACM/K. La LED1 témoigne du bon fonctionnement de l'alimentation, LED2 indique le mode (Programmation / Fonctionnement).

#### f. Alimentation

Afin de vérifier que la carte est correctement alimentée, la LED 1 s'allume. Si, à la mise sous tension, cette LED 1 ne s'allume pas, cela signifie que l'ACM/K ne fonctionne pas.

Dans ce cas, veuillez contacter le SAV au 01 55 12 13 55

#### g. Fonctionnement du programme principal

Dans un fonctionnement correct du logiciel embarqué, la LED 2 clignote. Si le programme ne s'exécute plus, la LED 2 s'arrête de clignoter/.

Dans ce cas, veuillez éteindre l'ACM/K, puis la remettre sous tension. Si la manipulation n'a eu aucun effet, veuillez contacter le SAV au 01 55 12 13 55.

### **III. Gestion des badges résidants avec KEO**

Il est nécessaire d'installer et d'ouvrir KEO

#### 1. Badge site

Le premier badge programmé sur KEO et passé devant la centrale paramètre celle-ci

#### 2. Enregistrement du code site

**La procédure d'enregistrement d'un code site nécessite qu'aucun code site ne soit enregistré dans la centrale. Pour pouvoir effacer le code site présent, faites une réinitialisation des données.**

#### 3. Ajout d'un badge résidant

L'ACM/K doit être en Mode FONCTIONNEMENT (position "0" du switch S3).

Programmez vos clés avec KEO® suivant les instructions de ce logiciel.

#### 4. Modification et suppression d'un badge résidant

Pour modifier un badge résidant, récupérez le badge et reprogrammez avec KEO®.

Pour supprimer un badge résidant, prenez un nouveau badge, encodez le sur le badge à supprimer. Son indice de perte passera à un indice supérieur. Pour supprimer de la centrale le badge perdu, passer le badge que vous venez de programmer devant le lecteur VIGIK®. Il n'y a aucune manipulation à faire sur la centrale ACM/K.

### **IV. Protection du matériel et passage des câbles :**

Afin de protéger le module électronique contre les courts-circuits et les surtensions, plusieurs composants de protection ont été installés sur la carte comme les polyswitches et les transils et des diodes contre les inversions de polarité.

Pour éviter tout problème, il est recommandé de ne pas faire passer un câble haute tension à proximité du câble reliant la centrale et l'antenne de lecture.

### **V. Alimentation et qualité de l'alimentation électrique**

Caractéristiques requises pour l'alimentation :

Courant Continu (DC):	12V à 30V,	1,5 A
Courant Alternatif (AC):	12V à 24V,	1,5 A
Consommation :	Fonctionnement :	80 mA
Consommation :	passage d'un badge :	160 mA

Cette alimentation respecte les normes (données fabricant)

EN61558-1                      EN55022/B                      EN50081-1-2                      EN50082-1-2

### **VI. Norme CE**

L'ACM/K est conforme aux directives

89/336/CEE

92/31/CEE

93/8/CEE

Sur la compatibilité électromagnétique, cette norme fixe les exigences de protection concernant les appareils susceptibles de créer des perturbations électromagnétiques ou dont le fonctionnement risque d'être affecté par ces perturbations.

Elle respecte aussi les normes françaises

NF EN 5008-1 sur l'émission

NF EN 50082-1 sur immunité

### **VII. Exemples de raccordement**



