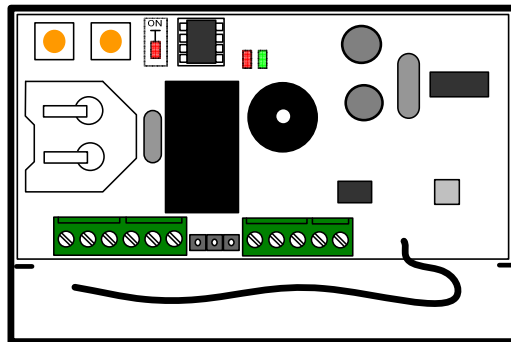


NOTICE D'INSTALLATION ET D'UTILISATION

ACM/HF



Module de contrôle d'accès radio 868 Mhz



NOTICE D'INSTALLATION ET D'UTILISATION

AVERTISSEMENTS

- Effectuer l'installation en suivant scrupuleusement les instructions fournies par le constructeur et conformément aux normes en vigueur.
- Tous les appareils doivent être strictement destinés à l'emploi pour lesquels ils ont été conçus. La société COMELIT-IMMOTEC décline toute responsabilité en cas de mauvais usage des appareils, en cas de modifications effectuées sur les produits quel qu'en soit la raison et en cas d'utilisation d'accessoires et matériels rendant l'installation non-conforme.
- Tous les produits sont conformes aux prescriptions de la directive 2006/95/CE (qui remplace la directive 73/23/CEE et amendements successifs). Cela est attesté par la présence du marquage CE sur les produits.
- Il est indispensable de se conformer aux normes en vigueur et d'éviter de placer les câbles et appareils à proximité immédiate des câbles d'alimentation (230/400 v)

PRESENTATION GENERALE

Le module ACM/HF est une unité de contrôle autonome radio fréquence qui permet de gérer les émetteurs radio EHF/868 et EHF868/B. Il permet de contrôler l'accès à une porte équipée d'une serrure électrique ou un dispositif automatique.

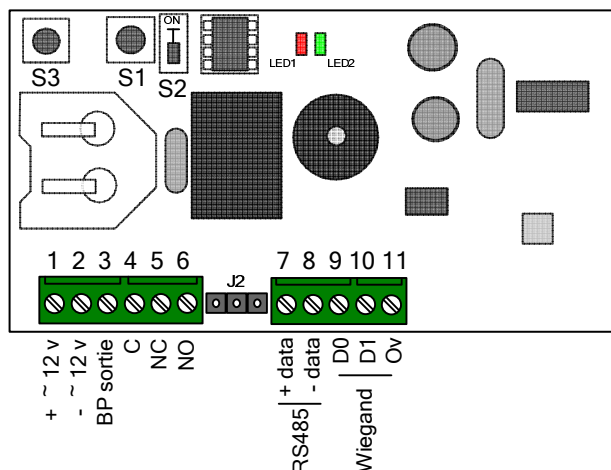
Les émetteurs doivent au préalable avoir été encodés avec les logiciels LAGUNE® ou RESIDOR®

Il dispose d'une sortie Wiegand 32 bits qui permet également de le raccorder sur tout type de centrale de contrôle d'accès utilisant ce protocole. Les émetteurs radio sont alors utilisées en lecture et gérées sur la centrale.

Présentation de la carte électronique

La carte est composée :

- d'un switch permettant d'accéder à la programmation
- de deux poussoirs permettant d'agir sur les paramètres
- de deux voyants led indiquant les états de la centrale :
 - Led1 : Mode de fonctionnement (rouge)
 - Led2 : Témoin d'alimentation (vert)
- de borniers de raccordement
- d'un connecteur J2 de mise à jour du firmware



Description des bornes :

- 1-2 : Alimentation 12 à 15 V DC ou AC
- 3: Poussoir sortie
- 4-5-6: Sortie relais C/NC/NO
- 7-8: Communication RS485
- 9-10-11: Sortie Wiegand

Installation

Le boîtier PVC de la centrale est doté d'un collant double face pour une fixation rapide et de deux trous de fixation. Il doit être fixé solidement afin d'éviter les courts-circuits. Les câbles doivent également être maintenus.

Fonctionnement du programme principal

Dans un fonctionnement correct du logiciel embarqué, le voyant rouge de la carte électronique clignote. Si le programme ne s'exécute plus, ce voyant s'arrête de clignoter.

Dans ce cas, veuillez couper l'alimentation puis la rétablir. Si la manipulation n'a eu aucun effet, veuillez contacter notre service après vente.

Le voyant vert signale la présence de l'alimentation.

Le switch S2 permet de basculer en mode de programmation

S2 en position "0" → Mode fonctionnement
S2 en position "ON" → Mode programmation

Nota : En mode programmation le voyant LED1 est rouge fixe et en mode fonctionnement il est rouge clignotant. A chaque basculement d'un mode à l'autre la centrale émet un double bip.

Pour que la centrale puisse gérer les accès, il faut impérativement revenir en mode fonctionnement

Caractéristiques techniques

- Capacité : 30 codes sites
- Réglage de la temporisation d'ouverture entre 1 et 99 secondes.
- Sortie par contact sec maxi 5A sous 250 VAC
- Consommation : 35 mA au repos, 100 mA relais actif
- Température de fonctionnement : -10°C à +55°C
- Tension de fonctionnement : 12 à 15 V dc ou ac
- Dimension (h x l x p) : 55 x 85 x 20 mm
- Zone de couverture 50 mètres en champ libre (donnée indicative non contractuelle)

Date création : Décembre 2008

Dernière modification : Février 2009

Version : 1.1

Auteur : Bureau d'étude COMELIT-IMMOTEC



NOTICE D'INSTALLATION ET D'UTILISATION

1. MISE EN ROUTE DES EMETTEURS LAGUNE

Il est nécessaire de se munir des émetteurs programmés à l'aide du logiciel LAGUNE pour qu'ils puissent fonctionner sur le module ACM/HF.

Pour l'utilisation de LAGUNE, veuillez vous rapprocher de l'aide en ligne sur www.lagune.fr

Les émetteurs disposent de 3 canaux : les deux premiers correspondent aux deux poussoirs et le troisième est obtenu en pressant simultanément les deux poussoirs. Chaque canal correspond à un code site.

Nota : Il est possible d'autoriser (maximum 30 sites) les émetteurs programmés sur différents sites LAGUNE sur une même centrale (ex. porte d'accès principal).

La procédure d'enregistrement d'un code site nécessite qu'aucun code site ne soit enregistré dans la centrale (c'est le cas d'une centrale neuve). Pour pouvoir effacer le(s) code(s) site présent(s), faites une réinitialisation des données (voir chapitre « 3c »)

Enregistrement du ou des code(s) sites(s).

Appuyer sur le ou les poussoirs d'un émetteur issu d'un site LAGUNE pour enregistrer le code site associé.

Au premier enregistrement la centrale émet un bip de confirmation et déclenche un compte à rebours de 15 secondes identifiable par une séquence sonore. Pendant cette phase de compte à rebours il est possible d'enregistrer d'autres codes sites supplémentaires.

Chaque nouveau code site enregistré réinitialise le compte à rebours à 15 secondes. Au bout des 15 secondes la centrale clôture la procédure d'enregistrement par l'émission d'un bip grave/aigu.

*******L'ACM/HF est désormais initialisée*******

2. MISE EN ROUTE DES EMETTEURS RESIDORG

Il est nécessaire de se munir d'un ou des émetteur(s) site(s) issus de la programmation. Attention l'émetteur site est obtenu par une programmation particulière de l'émetteur sur RESIDORG.

De plus Il faut connaître l'adresse logique de porte déclarée sur le logiciel.

Pour l'utilisation de RESIDORG, veuillez vous rapprocher de l'aide en ligne sur www.residor.org ou <http://www.residor.org/new>

La procédure d'enregistrement d'un code site nécessite qu'aucun code site ne soit enregistré dans la centrale (c'est le cas d'une centrale neuve). Pour pouvoir effacer le(s) code(s) site présent(s), faites une réinitialisation des données (voir chapitre « 3c »)

a) Enregistrement du ou des code(s) site(s)

Appuyer sur le poussoir de gauche de l'émetteur site.

Au premier enregistrement la centrale émet un bip de confirmation et déclenche un compte à rebours de 15 secondes identifiable par une séquence sonore. Pendant cette phase de compte à rebours il est possible d'enregistrer d'autres codes sites supplémentaires.

Chaque nouveau code site enregistré réinitialise le compte à rebours à 15 secondes. Au bout des 15 secondes la centrale clôture la procédure d'enregistrement par l'émission d'un bip grave/aigu.

b) Paramétrage de l'adresse de porte

En mode fonctionnement, appuyer sur le bouton **S3** pour régler les unités de l'adresse logique et le bouton **S1** pour les dizaines. Laissez appuyer S3 ou S1 en fonction de l'adresse logique correspondante.

Exemple : pour l'adresse logique 25, veuillez faire un appui long sur S3 en attendant 5 bips et un appui long sur S1 en attendant 2 bips. Une fois l'adresse logique paramétrée, au bout de 3 secondes la centrale émet une séquence sonore aigu/grave/aigu vous confirmant le paramétrage de l'adresse.

Nota : Les adresses logiques autorisées sont comprises entre 1 et 64.

*******L'ACM/HF est désormais initialisée*******

3. PARAMETRAGE DIVERS

a) Réglage de la temporisation d'ouverture

Pour ce faire mettre le switch S2 en position « mode programmation ». Appuyer autant de fois le poussoir S3 jusqu'à obtention du nombre de bip correspondant au nombre de secondes désirées (Ex : 25 bips = 25 secondes). Remettre le switch S2 en position « mode fonctionnement ».

La valeur minimum de la temporisation est de 1 seconde.

La valeur maximum de la temporisation est de 99 secondes.

Le module est livré avec un réglage d'usine de temporisation d'ouverture de 2 secondes.

b) Réglage de la date et l'heure

Pour fonctionner correctement, l'horloge interne de la centrale ACM/HF doit impérativement être correctement réglée. Celle-ci est réglée en usine et sauvegardée par une pile au lithium.

En cas de nécessité, il est toutefois possible d'agir manuellement sur le réglage de la date et l'heure à l'aide du logiciel ACM/PROG fourni séparément.

c) Réinitialisation des données

Mette S2 en mode programmation (LED1 = rouge fixe)

Laissez appuyer sur S2 pendant 15 secondes, la LED1 s'éteint. Une fois la LED1 rallumée, le RAZ est effectué.

Rebasculer en mode fonctionnement.

La remise à zéro permet :

- la suppression du ou des codes sites.
- la suppression de la liste noire des émetteurs.
- le paramétrage de la temporisation à 2 secondes.
- le paramétrage de l'adresse logique à 1.
- le paramétrage du mot de passe à « 0000 ».



Date création : Décembre 2008

Dernière modification : Février 2009

Version : 1.1

Auteur : Bureau d'étude COMELIT-IMMOTEC

NOTICE D'INSTALLATION ET D'UTILISATION

Schéma de raccordement

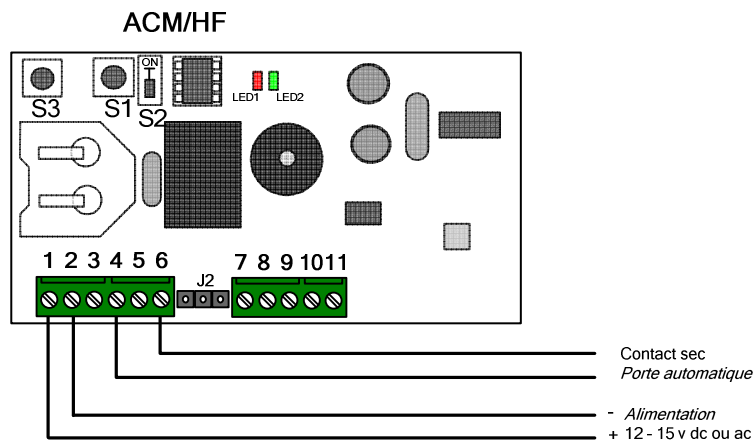


Schéma de raccordement – Wiegand 32 bits

