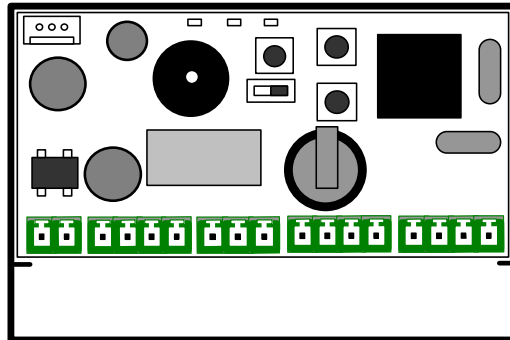


# NOTICE D'INSTALLATION ET D'UTILISATION

## ACM/L



## AVERTISSEMENTS

- Effectuer l'installation en suivant scrupuleusement les instructions fournies par le constructeur et conformément aux normes en vigueur.
- Tous les appareils doivent être strictement destinés à l'emploi pour lesquels ils ont été conçus. La société COMELIT-IMMOTEC décline toute responsabilité en cas de mauvais usage des appareils, en cas de modifications effectuées sur les produits quel qu'en soit la raison et en cas d'utilisation d'accessoires et matériels rendant l'installation non-conforme.
- Tous les produits sont conformes aux prescriptions de la directive 2006/95/CE (qui remplace la directive 73/23/CEE et amendements successifs). Cela est attesté par la présence du marquage CE sur les produits.
- Il est indispensable de se conformer aux normes en vigueur et d'éviter de placer les câbles et appareils à proximité immédiate des câbles d'alimentation (230/400 v)

## 1. PRESENTATION GENERALE

La centrale ACM/L est une unité de contrôle autonome pour lecteur de proximité Mifare® qui permet de gérer, sur une porte équipée d'un dispositif électrique, les accès aux immeubles collectifs suivant la norme VIGIK®. Il assure également la gestion des clés électroniques sans contact de la gamme COMELIT-IMMOTEC

Il est Livré prêt à fonctionner. L'initialisation est réalisée par présentation du premier badge programmé à l'aide du logiciel LAGUNE® sur la centrale vierge

### a) VIGIK®

Conçu et développé par la Poste, VIGIK® est un système de contrôle d'accès des prestataires dans les immeubles. VIGIK® apporte des solutions aux problèmes :

- d'accès réguliers des prestataires dans les parties communes.
- de perte et de vol de clés de ces prestataires

VIGIK® supprime l'usage des "passes" et les remplace par un badge sans contact infalsifiable, à validité limitée, qui doit être rechargé avant chaque vacation.

L'ACM/L est conforme au standard VIGIK édité par La Poste (VIGIK est une marque déposée de La Poste).

### Services VIGIK® pré chargés

Les services VIGIK : "La Poste Service Universel", "La Poste Autres Services", "EDF-GDF", "France Télécom" et "ADREXO" sont pré chargés en mémoire de l'ACM/L.

Par défaut, les agents, porteurs de badges VIGIK de ces services, ouvriront la porte pilotée par la centrale.

**Avertissement :** Les spécifications Vigik® en vigueur imposent que la tête de lecture doit être séparée d'au moins 2 mètres de la centrale Vigik® pour respecter la conformité de ce label. Cette centrale doit être située à l'intérieur de l'immeuble.

Tout installateur ou revendeur doit respecter la distance de 2 mètres entre la centrale et la serrure pour avoir une installation conforme à la norme Vigik®.

### b) Installation

Le boîtier PVC de la centrale est doté d'un collant double face pour une fixation rapide et de deux trous de fixation. Il doit être fixé solidement afin d'éviter les courts-circuits. Les câbles doivent également être maintenus.

L'ACM/L est livré avec une antenne de lecture passive qui peut être déportée au maximum de 25m. Au-delà, il est nécessaire d'utiliser un lecteur actif type VGLECT2, VGLECT3 ou VGLECT4. (voir schémas)

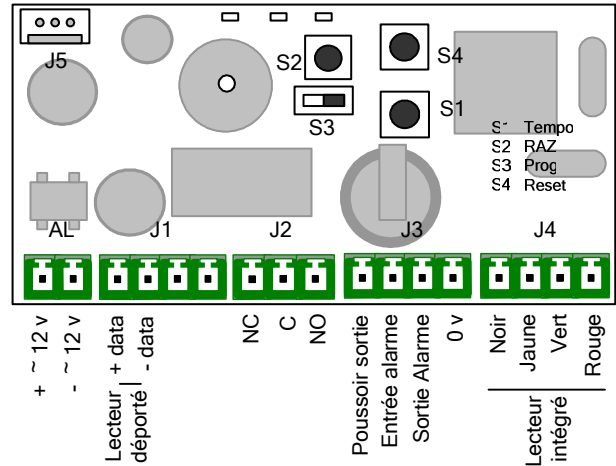
**L'ensemble du câblage doit être réalisé avec des câbles paillés torsadés 8/10" type AWG20**

**Il est recommandé d'utiliser une alimentation indépendante pour la gâche électrique ou les ventouses électromagnétiques**

### c) Présentation de la carte électronique

La carte est composée :

- d'un switch permettant d'accéder à la programmation
- de trois poussoirs permettant d'agir sur les paramètres
- de trois voyants led rouges indiquant les états de la centrale
- de borniers de raccordement
- d'un connecteur J5 pour raccordement PC



Description des bornes :

- AL : Alimentation 12 à 30 V dc ou cc
- J1 : Lecteur déporté (option)
- J2 : Sortie relais NO/NF
- J3 : poussoir de sortie + alarme
- J4 : lecteur intégré

## 2. PROGRAMMATION

Le switch S3 permet de basculer en mode de programmation

- S3 en position "0" → Mode fonctionnement
- S3 en position "ON" → Mode programmation

**Nota :** En mode programmation le voyant L2 ainsi que celui de la tête de lecture clignotent rapidement.

Pour que la centrale puisse gérer les accès, il faut impérativement revenir en mode fonctionnement

### a) Réglage de la temporisation d'ouverture

- Mettre le switch S3 sur "ON" (Programmation)
- Appuyer plusieurs fois sur le bouton S1 pour régler les unités de la temporisation (un appui par seconde). Une fois S3 rebasculé en mode fonctionnement, un double bip de confirmation vous informe de la validation.

La valeur minimum de la temporisation est de 1 seconde.  
La valeur maximum de la temporisation est de 99 secondes.

**La centrale ACM/L est livrée avec un réglage d'usine de temporisation d'ouverture de 5 secondes.**

### b) Réglage de la date et l'heure

Pour fonctionner correctement, l'horloge interne de la centrale ACM/L doit impérativement être correctement réglé. Celui-ci est réglé en usine et sauvegardé par un accumulateur.

En cas de nécessité, il est toutefois possible d'agir manuellement sur le réglage de la date et l'heure à l'aide du logiciel ACM/PROG fourni séparément. Pour cela, il suffit de se connecter à la centrale à l'aide du cordon livré avec le kit et de lancer le programme.

- Cliquez sur « horloge » puis suivez les instructions pour modifier le réglage.

- D'autres fonctions sont possibles (changement du mot de passe, réinitialisation du module, etc.) reportez-vous aux instructions du logiciel.

### **3. GESTION DES BADGES RESIDENTS**

Il est nécessaire de programmer les badges à l'aide du logiciel LAGUNE® pour qu'ils puissent fonctionner sur la centrale ACM/L. Reportez-vous à la notice du logiciel pour la programmation.

#### **a) Initialisation**

La centrale ACM/L est livrée vierge et doit être initialisée. Pour ce faire, il suffit de le mettre sous tension après avoir raccordé le lecteur et de présenter un des badges programmé devant l'antenne de lecture pour rentrer les paramètres propres à l'installation (ainsi que ceux du badge présenté)

Les paramètres des autres badges seront automatiquement stockés lors de leur première présentation sur l'antenne de lecture (simultanément à la commande d'ouverture)

**Nota** : Il est possible d'autoriser les badges de plusieurs immeubles (maximum 30) sur certains modules de l'installation (ex. accès caves commun). Pour ce faire, il suffit de passer à la suite un badge de chaque immeuble au moment de l'initialisation. Après 15 secondes d'inactivité, la centrale sort du mode acquisition.

La procédure d'initialisation nécessite que la centrale soit vierge. Dans le cas contraire, il est indispensable de procéder à la réinitialisation des données tel que décrit plus loin.

#### **b) Ajout d'un badge**

Pour ajouter ultérieurement un badge, il suffit de le programmer sur le logiciel LAGUNE® et de le présenter devant l'antenne de lecture. Ses paramètres seront automatiquement enregistrés.

#### **c) Remplacement d'un badge**

Pour supprimer un badge, il suffit de sélectionner son emplacement sur le logiciel LAGUNE® et de reprogrammer un nouveau badge. Ses paramètres viendront automatiquement remplacer l'ancien lors de sa première utilisation.

**Nota** : si un badge passe est présenté sur une centrale sur laquelle il a été supprimé, il sera automatiquement détruit afin qu'il ne puisse pas être utilisé sur une autre porte.

#### **d) Modification des paramètres d'un badge**

Pour modifier les paramètres d'un badge, il suffit de le sélectionner sur le logiciel LAGUNE et de le reprogrammer. Ses paramètres seront automatiquement mis à jour lors de sa prochaine utilisation.

#### **e) Réinitialisation des données**

Mettre le switch S3 sur "ON" (Programmation)

-Appuyer sur S2, le voyant L2 s'éteint, après 15 secondes le voyant L3 s'allume. La remise à zéro est effectuée.

Rebasculer en mode fonctionnement. Un double bip vous confirme la réinitialisation

*La remise à zéro permet l'initialisation :*

*mot de passe d'accès à la centrale à « 0000 ».*

*suppression des badges utilisateurs.*

*suppression du (des) code(s) d'initialisation(s)*

*Nota : Les données des services VIGIK® sont conservées lors de la réinitialisation.*

### **4. FONCTIONS AVANCEES**

#### **a) Gestion des événements**

La centrale ACM/L garde en mémoire les 500 derniers événements VIGIK et 500 résidents (accès autorisé, accès refusé, badge annulé, etc.)

Il est possible de les récupérer à l'aide d'un badge de transfert fourni séparément. Après l'avoir initialisé depuis le logiciel LAGUNE®, placez le badge de transfert devant l'antenne de lecture jusqu'à ce que la led rouge arrête de clignoter. Une fois chargé, il suffit de le poser sur l'encodeur relié au micro-ordinateur et suivre les instructions du logiciel pour transférer les événements sur la base de donnée.

#### **b) Alarme**

La centrale ACM/L dispose de fonctions d'alarme qui peuvent être utilisées pour déclencher un dispositif d'alerte.

L'utilisation est la suivante : lorsque l'entrée d'alarme est actionnée par l'ouverture d'un contact, la sortie est activée. Cette fonction est désactivée durant 1 minute à chaque fois qu'un accès par badge ou poussoir de sortie est validé.

Ceci permet de déclencher l'alerte immédiatement en cas de porte forcée ou après 1 minute lorsque la porte est restée ouverte après un passage autorisé.

**Nota** : il n'est pas nécessaire de câbler les entrées et sorties alarme du module si cette fonction n'est pas utilisée.

### **5. FONCTIONNEMENT DU PROGRAMME**

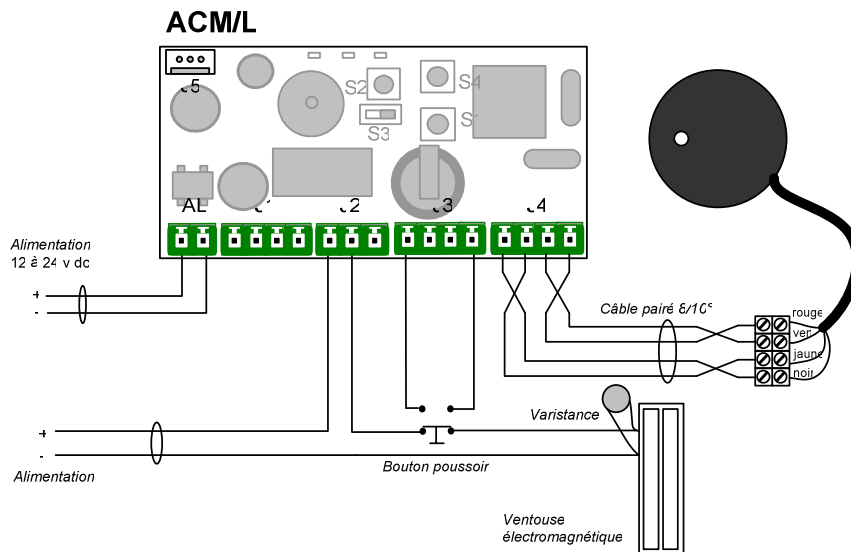
Dans un fonctionnement correct du logiciel embarqué, le voyant L2 de la carte électronique clignote et le voyant rouge du lecteur s'éteint brièvement 2 fois toutes les 3 secondes. Si le programme ne s'exécute plus, ces 2 voyants s'arrêtent de clignoter.

Dans ce cas, veuillez couper l'alimentation puis la rétablir. Si la manipulation n'a eu aucun effet, veuillez contacter notre service après vente

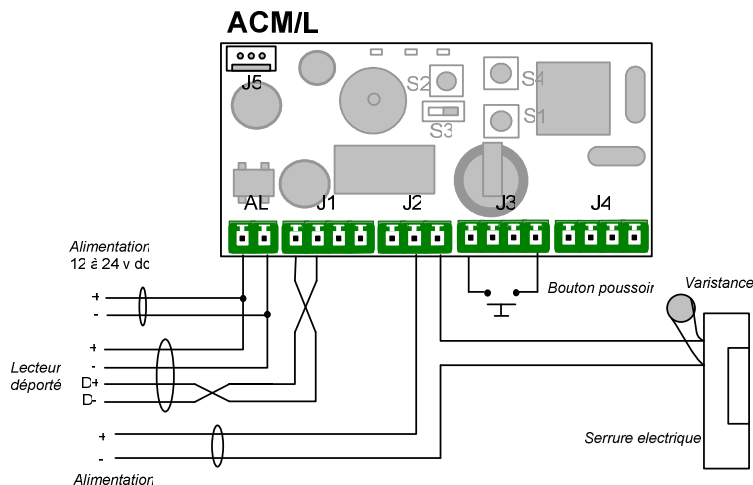
### **6. CARACTERISTIQUES TECHNIQUES**

- Capacité :
  - 100 services VIGIK®
  - 65000 Badges résidents
  - 200 badges passes
  - 300 badges supprimés en liste noire
  - 30 codes sites
  - 900 événements Vigik et résidents
- Gestion des badges résidents par logiciel LAGUNE®
- Réglage de la temporisation d'ouverture entre 1 et 99 secondes.
- Sortie par contact sec maxi 5A sous 250 VAC
- Consommation : 80 mA au repos, 160 mA relais actif
- Température de fonctionnement : -10°C à +55°C
- Tension de fonctionnement : 12 à 24 V dc ou ac
- Dimension (h x l x p) : 55 x 85 x 20 mm

Exemple de raccordement (lecteur intégré, ventouse électromagnétique)



Exemple de raccordement (lecteur déporté, gâche électrique)



Fonction alarme

