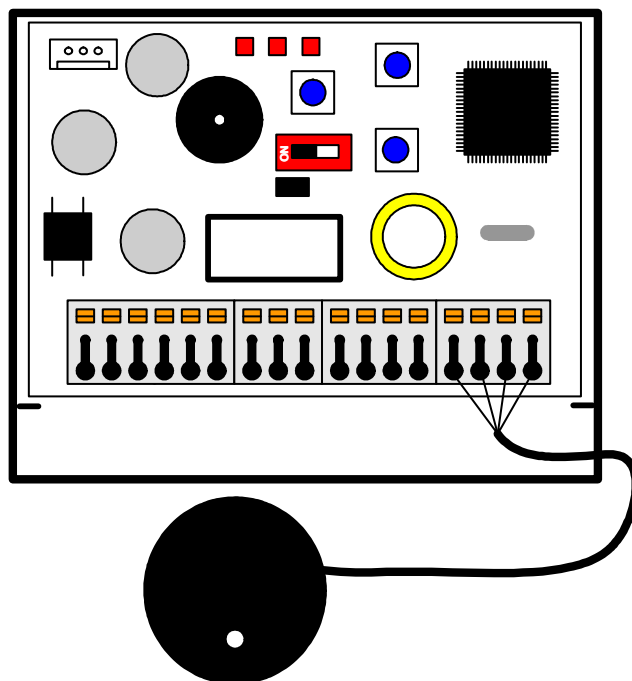


# NOTICE D'INSTALLATION ET D'UTILISATION

## ACM/R



**Centrale mono porte VIGIK®**  
**Avec gestion des résidents par logiciel RESIDORG®**





### **3. MISE EN ROUTE DU CONTRÔLE D'ACCÈS POUR LES RESIDENTS.**

Il existe deux méthodes de mise en route :

#### **Méthode N°1 :**

Ce munir de la carte site et des badges préalablement chargés sur le logiciel RESIDORG ou RESIDORG NEW.

De connaître l'adresse logique de porte déclarée sur le logiciel.

Pour l'utilisation de RESIDORG ou RESIDORG NEW veuillez vous rapprocher de l'aide en ligne sur [www.residor.org](http://www.residor.org) ou <http://www.residor.org/new>

#### **a) Enregistrement du code site**

**La procédure d'enregistrement d'un code site nécessite qu'aucun code site ne soit enregistré dans la centrale (c'est le cas d'une centrale neuve). Pour pouvoir effacer le(s) code(s) site présent(s), faites une réinitialisation des données (voir chapitre « 3c »)**

Passez votre carte site devant le lecteur VIGIK. Passez une première fois pour entrer votre code site principal, et une deuxième si vous voulez entrer aussi le(s) code(s) annexe(s).

#### **b) Paramétrage de l'adresse de porte**

En mode fonctionnement, appuyer sur le bouton **S1** pour régler les unités de l'adresse logique et le bouton **S2** pour les dizaines. Laissez appuyer S1 ou S2 en fonction de l'adresse logique correspondante.

*Exemple : pour l'adresse logique 25, veuillez faire un appui long sur S1 en attendant 5 bips et un appui long sur S2 en attendant 2 bips. Une fois l'adresse logique paramétrée, au bout de 3 secondes la centrale émet une séquence sonore aigu/grave/aigu vous confirmant le paramétrage de l'adresse.*

\*\*\*\*\***L'ACM/R est désormais initialisée**\*\*\*\*\*

#### **Méthode N°2 (uniquement à partir de la version 4.5) :**

Ce munir de la carte de transfert configurée en badge de configuration et des badges préalablement chargés sur le logiciel RESIDORG NEW. Pour le paramétrage du badge de configuration veuillez vous rapprocher de l'aide en ligne sur <http://www.residor.org/new>

Le badge de configuration transmet les informations suivantes

- Code site
- N° de porte
- Valeur de temporisation
- Activation tertiaire
- Activation passe
- Activation Vigik
- Activation Accès Public
- Mode ascenseur
- Activation Anti-Passe BACK Résident
- Activation Anti-Passe BACK Tertiaire
- Activation des événements

**La procédure d'enregistrement du badge de configuration nécessite qu'aucun code site ne soit enregistré dans la centrale (c'est le cas d'une centrale neuve). Pour pouvoir effacer le(s) code(s) site présent(s), faites une réinitialisation des données (voir chapitre « 3c »)**

Passez votre badge de configuration devant le lecteur VIGIK, le témoin lumineux passe au vert.

\*\*\*\*\***L'ACM/R est désormais initialisée**\*\*\*\*\*

### **c) Réinitialisation des données**

Il existe deux types de réinitialisation :

#### **Réinitialisation partielle :**

Mettre S3 en mode programmation

Laissez appuyer sur S2 pendant 15 secondes, la LED2 s'éteint. Une fois la LED3 rallumée, le RAZ est effectué.

Rebasculer en mode fonctionnement..

*La remise à zéro partielle permet :*

*- la suppression du ou des codes sites.*

*- la suppression de la liste noire des badges résidents programmés avec Résidorg*

*- le paramétrage de la temporisation à 5 secondes.*

*- le paramétrage de l'adresse logique à 1.*

#### **Réinitialisation totale (possible à partir de la version 4.5) :**

Mettre S3 en mode programmation

Laissez appuyer sur S2 pendant 30 secondes, la LED2 s'éteint. Au bout de 15 secondes la LED 3 se rallume et la centrale émet une séquence sonore permanente vous indiquant que vous êtes dans la phase d'un réinitialisation totale. Au bout de 30 secondes la LED2 s'allume et un bip grave vous indique que la fin de l'effacement total.

Rebasculer en mode fonctionnement.

**ATTENTION : la réinitialisation totale efface tous les services VIGIK de la centrale en plus de la réinitialisation partielle. Si vous désirez réinsérer les services, il faudra vous munir du logiciel ACM/PROG (logiciel sur PC) ou du palm via une carte infrarouge.**

### **4. PARAMETRAGE DIVERS**

Le switch **S3** sert à entrer dans un mode de programmation ou mode fonctionnement. Chaque basculement de l'interrupteur, sur l'un des deux modes, déclenche une séquence sonore grave/aigu de la centrale.

S3 en position "0" → Mode fonctionnement

S3 en position "ON" → Mode programmation

*Nota :* En mode programmation le voyant LED2 ainsi que celui de la tête de lecture clignotent rapidement. En mode fonctionnement, la LED2 clignote lentement. Pour que la centrale puisse gérer les accès, il faut impérativement revenir en mode fonctionnement

#### **a) Réglage de la temporisation d'ouverture**

- Mettre le switch **S3** en "ON" (Programmation)

- Appuyer sur le bouton **S1** pour régler les unités de la temporisation. Laissez appuyer S1 jusqu'au nombre de bip qui correspond à votre temporisation. Puis rebasculer S3 en mode fonctionnement

La valeur minimum de la temporisation est de 1 seconde.

La valeur maximum de la temporisation est de 99 secondes.

**La centrale ACM/R est livrée avec un réglage d'usine de temporisation d'ouverture de 5 secondes.**

#### **b) Réglage de la date et l'heure**

Pour fonctionner correctement, l'horloge interne de la centrale ACM/R doit impérativement être correctement réglé. Celle-ci est réglée en usine et sauvegardée par un accumulateur.

En cas de nécessité, il est toutefois possible d'agir manuellement sur le réglage de la date et l'heure à l'aide du logiciel ACM/PROG fourni séparément ou le logiciel SAM+ installé sur le Palm (carte IRDA nécessaire et câblée sur la centrale).



Date création : Décembre 2008

Dernière modification : Février 2009

Version : 1.2

Auteur : Bureau d'étude COMELIT-IMMOTEC

## **5. FONCTIONNEMENT DU PROGRAMME**

Dans un fonctionnement correct du logiciel embarqué, le voyant L2 de la carte électronique clignote et le voyant rouge du lecteur s'éteint brièvement 2 fois toutes les 3 secondes. Si le programme ne s'exécute plus, ces 2 voyants s'arrêtent de clignoter.

Dans ce cas, veuillez couper l'alimentation puis la rétablir. Si la manipulation n'a eu aucun effet, veuillez contacter notre service après vente

## **6. FONCTIONS AVANCEES**

### **a) Gestion des événements (à partir de la version 4.5)**

La centrale ACM/R garde en mémoire les 900 derniers événements VIGIK, résidents, tertiaires, passes, alarmes (accès autorisé, accès refusé, badge annulé, etc.)

Il est possible de les récupérer à l'aide d'un badge de transfert. Après l'avoir initialisé depuis le logiciel RESIDORG NEW, placez le badge de transfert devant l'antenne de lecture. La tête de lecture clignote vert pendant la phase de rapatriement des informations. Lorsque la télécharge est terminé le voyant reste vert fixe. Si la carte est représentée le voyant clignote en rouge pour vous indiquer que le transfert a déjà été effectué. Une fois chargé, il suffit de le poser sur l'encodeur relié au micro-ordinateur et suivre les instructions du logiciel pour transférer les événements sur la base de donnée.

### **b) Gestion des tertiaires**

La centrale ACM/R dispose de gestion tertiaire actif par défaut depuis la version 4.5. Veuillez pour rapprocher du logiciel RESIDORG pour la création des badges tertiaires.

### **c) Gestion ascenseur (à partir de la version 4.5)**

La centrale ACM/R dispose de la gestion ascenseur, actif par défaut, pour les badges tertiaires. Cette gestion permet de piloter jusqu'à 120 étages via des modules SK9071. Veuillez pour rapprocher du logiciel RESIDORG NEW pour la création des badges tertiaires.

### **d) Alarme**

La centrale ACM/R dispose de la fonction d'alarme qui peut être utilisée pour déclencher un dispositif d'alerte. Pour activer la fonction alarme il faut retirer le cavalier JP1.

L'utilisation est la suivante : lorsque l'entrée d'alarme est actionnée par l'ouverture d'un contact, la sortie est activée. Ceci permet de déclencher l'alerte immédiatement en cas de porte forcée ou après 1 minute lorsque la porte est restée ouverte après un passage autorisé. Cette fonction est désactivée durant 1 minute à chaque fois qu'un accès par badge ou poussoir de sortie est validé.

**Nota** : il n'est pas nécessaire de câbler les entrées et sorties alarme du module si cette fonction n'est pas utilisée.

### **e) Mode connecté (à partir de la version 4.5)**

Il est possible de raccorder en réseau les différents modules d'une installation afin de bénéficier des fonctions suivantes depuis le micro-ordinateur de gestion :

- Modification des paramètres des modules
- Réglage de la date et l'heure
- Récupération automatique ou sur ordre des événements
- Commande d'ouverture distante
- Suppression immédiate d'un badge perdu

Il est possible de raccorder jusqu'à 255 modules en réseau sur une installation. 3 types de réseaux sont possibles :

- Réseau filaire RS485 à l'aide du convertisseur USB ref. 48756 (un par installation) – 32 modules maximum
- Réseau Ethernet TCP/IP en ajoutant sur chaque module le convertisseur SK9072 - 255 modules maximum

- Réseau mixte : Ethernet TCP/IP sur plusieurs dérivations (avec le convertisseur SK9072) puis câblage filaire RS485 sur chaque dérivation - 32 modules maximum par dérivation, 255 modules au total

Date création : Décembre 2008

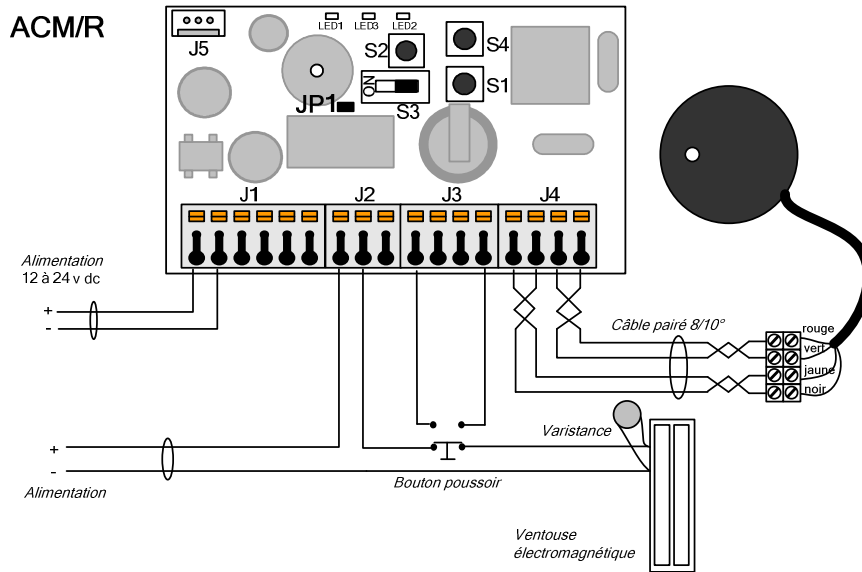
Dernière modification : Février 2009

Version : 1.2

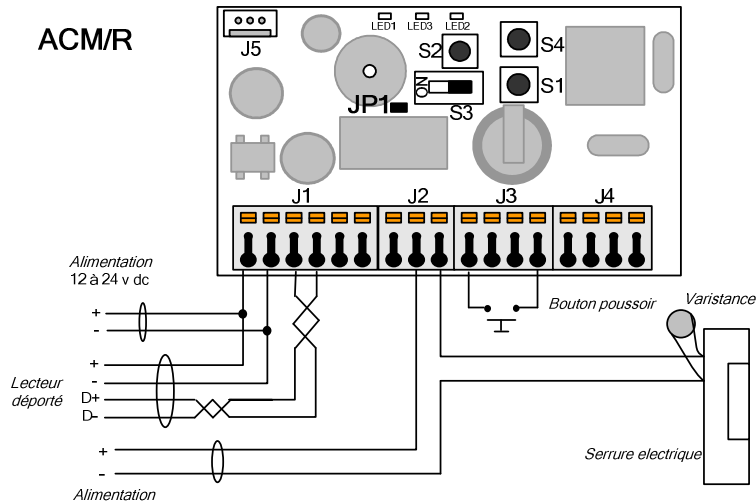
Auteur : Bureau d'étude COMELIT-IMMOTEC



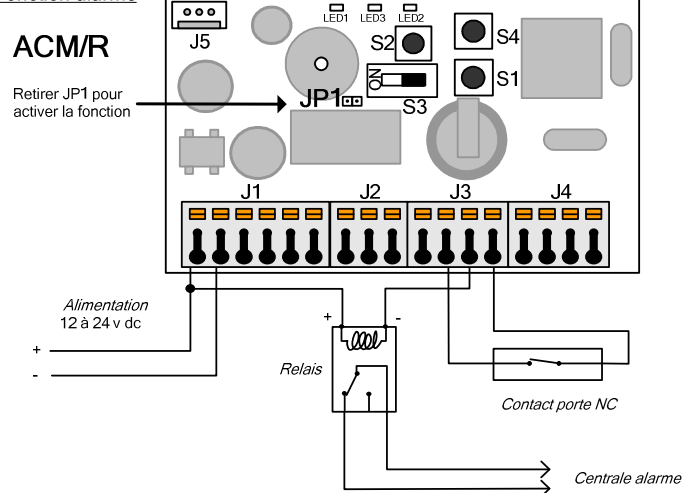
*Exemple de raccordement (lecteur intégré, ventouse électromagnétique)*



*Exemple de raccordement (lecteur déporté, gâche électrique)*



*Fonction alarme*



# Gestion ascenseur

CONTACT SEC D'ACTIVATION DU BOUTON N° 120  
 CONTACT SEC D'ACTIVATION DU BOUTON N° 119  
 CONTACT SEC D'ACTIVATION DU BOUTON N° 118  
 CONTACT SEC D'ACTIVATION DU BOUTON N° 117  
 CONTACT SEC D'ACTIVATION DU BOUTON N° 116

**MODULE N°12**  
 Gestion bouton  
 N° 111 à 120

CONTACT SEC D'ACTIVATION DU BOUTON N° 111  
 CONTACT SEC D'ACTIVATION DU BOUTON N° 112  
 CONTACT SEC D'ACTIVATION DU BOUTON N° 113  
 CONTACT SEC D'ACTIVATION DU BOUTON N° 114  
 CONTACT SEC D'ACTIVATION DU BOUTON N° 115

**MODULE N°2**  
 Gestion bouton  
 N° 11 à 20

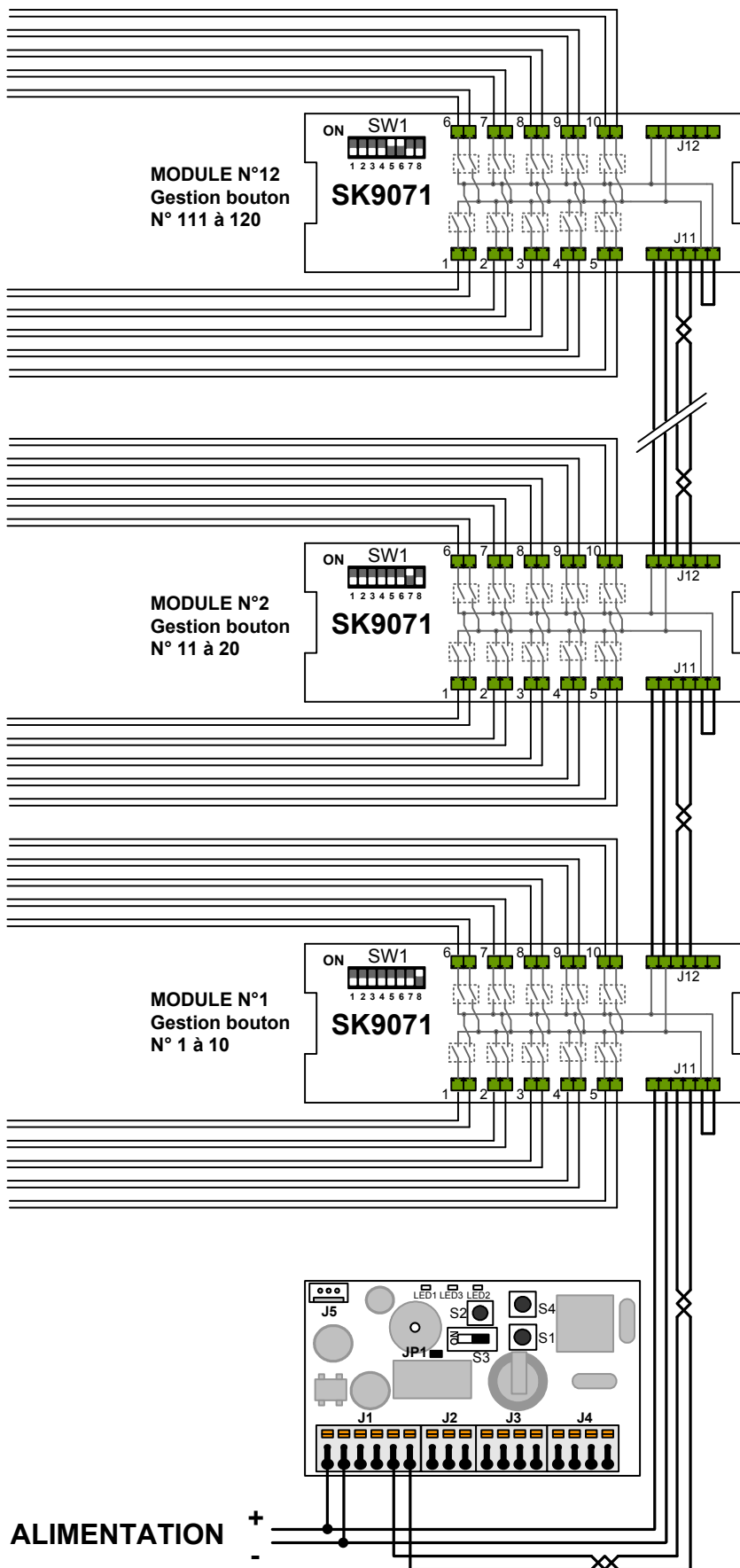
CONTACT SEC D'ACTIVATION DU BOUTON N° 20  
 CONTACT SEC D'ACTIVATION DU BOUTON N° 19  
 CONTACT SEC D'ACTIVATION DU BOUTON N° 18  
 CONTACT SEC D'ACTIVATION DU BOUTON N° 17  
 CONTACT SEC D'ACTIVATION DU BOUTON N° 16

CONTACT SEC D'ACTIVATION DU BOUTON N° 11  
 CONTACT SEC D'ACTIVATION DU BOUTON N° 12  
 CONTACT SEC D'ACTIVATION DU BOUTON N° 13  
 CONTACT SEC D'ACTIVATION DU BOUTON N° 14  
 CONTACT SEC D'ACTIVATION DU BOUTON N° 15

CONTACT SEC D'ACTIVATION DU BOUTON N° 10  
 CONTACT SEC D'ACTIVATION DU BOUTON N° 09  
 CONTACT SEC D'ACTIVATION DU BOUTON N° 08  
 CONTACT SEC D'ACTIVATION DU BOUTON N° 07  
 CONTACT SEC D'ACTIVATION DU BOUTON N° 06

**MODULE N°1**  
 Gestion bouton  
 N° 1 à 10

CONTACT SEC D'ACTIVATION DU BOUTON N° 01  
 CONTACT SEC D'ACTIVATION DU BOUTON N° 02  
 CONTACT SEC D'ACTIVATION DU BOUTON N° 03  
 CONTACT SEC D'ACTIVATION DU BOUTON N° 04  
 CONTACT SEC D'ACTIVATION DU BOUTON N° 05





# Réseau TCP/IP + RS485

